

МІНІСТЕРСТВО ОСВІТИ І НАУКИ УКРАЇНИ
СУМСЬКИЙ ДЕРЖАВНИЙ УНІВЕРСИТЕТ

ОСВІТНЬО-ПРОФЕСІЙНА ПРОГРАМА

СТОМАТОЛОГІЯ

Рівень вищої освіти	Другий (магістерський) рівень
Ступінь вищої освіти	Магістр
Спеціальність	221 Стоматологія
Галузь знань	22 Охорона здоров'я
Кваліфікація	Магістр стоматології. Лікар-стоматолог

Затверджено рішенням вченої ради

Протокола № 10 від 09 березня 2023р.

Голова вченої ради  Анатолій ВАСИЛЬЄВ



Суми 2023 р.

ЛИСТ ПОГОДЖЕННЯ
освітньої програми

Освітня програма обговорена та схвалена на засіданні Ради із забезпечення якості вищої освіти навчально-наукового Медичного інституту.

Протокол № 5 від 16 лютого 2023 р.

Голова Ради із забезпечення якості вищої освіти ННМІ


Вікторія ПЕТРАШЕНКО

Освітня програма обговорена та схвалена на засіданні Ради із забезпечення якості вищої освіти Сумського державного університету.

Протокол № 6 від 07 березня 2023 р.

Голова Ради із забезпечення якості вищої освіти СумДУ


Анатолій ВАСИЛЬЄВ

ПЕРЕДМОВА

Освітньо-професійна програма розроблена відповідно до вимог ст.1 п.17, ст.10 п.3, ст. 29 Закону України «Про вищу освіту», Національного класифікатора України: «Класифікатор професій» ДК 003:2010, Постанови Кабінету Міністрів «Про затвердження Національної рамки кваліфікацій» від 23 листопада 2011 р. № 1341 (із змінами, внесеними згідно з Постановами КМ № 509 від 12.06.2019 та № 519 від 25.06.2020), Постанови Кабінету Міністрів від 29.04.2015 № 266 «Про затвердження переліку галузей знань і спеціальностей, за якими здійснюється підготовка здобувачів вищої освіти», Стандарту за спеціальністю 221 «Стоматологія» для другого (магістерського) рівня вищої освіти, затвердженого наказом Міністерства освіти і науки України № 879 від 24.06.2019р.

Розроблено робочою проектною групою у складі:

Прізвище, ім'я, по батькові		Науковий ступінь, шифр та назва наукової спеціальності	Вчене звання (за кафедрою)	Посада та назва підрозділу (за основним місцем роботи)	
Керівник робочої проектної групи (гарант освітньої програми):	1. Москаленко Павло Олександрович	к. мед. н., 14.01.22 стоматологія	доцент кафедри стоматології	асистент кафедри стоматології	
	Члени робочої проектної групи:	2. Галич Людмила Вікторівна	к. мед. н., 14.01.22 стоматологія	-	асистент кафедри стоматології
		3. Черненко Володимир Миколайович	к. мед. н., 14.01.22 стоматологія	-	асистент кафедри стоматології
		4. Староста Софія Борисівна	-	-	студентка гр. СМ-901
		5. Полякова Інна Сергіївна	-	-	заступник директора з медичної частини КНП СОР «Сумська обласна клінічна стоматологічна поліклініка»

Зовнішні рецензенти:

Прізвище, ім'я, по батькові	Науковий ступінь, шифр та назва наукової спеціальності	Вчене звання (за кафедрою)	Посада та назва організації (за основним місцем роботи)
Любченко Олександр Володимирович	д. мед. н., 14.01.22 стоматологія	професор по кафедрі стоматології дитячого віку, ортодонтії та імплантології	завідувач кафедри стоматології дитячого віку, ортодонтії та імплантології Харківської медичної академії післядипломної освіти
Полякова Інна Сергіївна	-	-	заступник директора НКП Сумської обласної ради «Сумська обласна клінічна стоматологічна поліклініка»
Личко Світлана Олександрівна	-	-	лікар-стоматолог приватної практики, випускник СумДУ 2018 р.

Освітня програма обговорена та схвалена на засіданні Експертної ради роботодавців зі спеціальності 221 Стоматологія.

Протокол № 1 від 19 січня 2023 р.

Голова Експертної ради роботодавців зі спеціальності



Інна ПОЛЯКОВА

Термін перегляду освітньої програми 1 раз на 1 рік.

Ця освітня програма не може бути повністю або частково відтворена, тиражована та розповсюджена без дозволу Сумського державного університету.

1. Профіль освітньої програми

1.1 Загальна інформація	
Повна офіційна назва вищого навчального закладу	Сумський державний університет
Повна назва структурного підрозділу	Медичний інститут. Кафедра стоматології
Ступінь вищої освіти та назва кваліфікації	Ступінь вищої освіти – Магістр Кваліфікація освітня – Магістр стоматології Кваліфікація професійна – Лікар-стоматолог Кваліфікація в дипломі – Магістр стоматології. Лікар-стоматолог
Офіційна назва освітньої програми	Стоматологія
Тип диплому та обсяг освітньої програми	Диплом магістра, одиничний, 300 кредитів ЄКТС, термін навчання – 4 роки 9 міс. На базі ступеня «молодший бакалавр» (освітньо-кваліфікаційного рівня «молодший спеціаліст») за спеціальністю «Стоматологія», 270 кредитів ЄКТС, термін навчання – 3 роки 10 міс.
Наявність акредитації	Сертифікат про акредитацію ОП 21.05.2021 р. №1625
Цикл/рівень вищої освіти	Другий (магістерський) рівень вищої освіти; НРК України –7 рівень; FQ-ЕНЕА – другий цикл; QF-LLL – 7 рівень
Передумови	Вимоги щодо попередньої освіти: повна загальна середня освіта, ступінь «молодший бакалавр» (освітньо-кваліфікаційний рівень «молодший спеціаліст») за спеціальністю «Стоматологія»
Мова(и) викладання	Українська
Термін дії освітньої програми	До 01.07. 2026 р.
Інтернет-адреса постійного розміщення опису освітньої програми	XXXXXXXXXXXXXXXXXX

1.2 Мета освітньої програми

Підготовка фахівця, здатного розв'язувати складні задачі та проблеми у сфері стоматології та охорони здоров'я або у процесі навчання, що характеризуються невизначеністю умов і вимог та виконувати професійну діяльність лікаря-стоматолога.

Програма розроблена відповідно до місії та стратегії університету, спрямована на здобуття студентами поглиблених теоретичних та практичних знань, умінь та розуміння з гуманітарних, фундаментальних та професійно-орієнтованих дисциплін для вирішення типових задач діяльності лікаря-стоматолога в галузі охорони здоров'я на відповідній посаді, сфера застосування яких передбачена визначеними переліками

синдромів та симптомів захворювань, стоматологічних захворювань, фізіологічних станів та соматичних захворювань, що потребують особливої тактики ведення пацієнтів, невідкладних станів, лабораторних та інструментальних досліджень, медичних та стоматологічних маніпуляцій.

1.3 Характеристика освітньої програми

<p>Предметна область освітньої програми</p>	<p>Охорона здоров'я: Стоматологія. Об'єкт діяльності: збереження здоров'я, зокрема стоматологічного, профілактика, діагностика та лікування стоматологічних захворювань людини. Цілі навчання: підготовка фахівця, здатного розв'язувати складні задачі та проблеми у сфері стоматології та охорони здоров'я або у процесі навчання, що характеризуються невизначеністю умов і вимог та виконувати професійну діяльність лікаря-стоматолога. Теоретичний зміст предметної області: знання гуманітарних, фундаментальних (природничі та суспільні) та клінічних наук з питань охорони здоров'я населення, профілактики, діагностики та лікування стоматологічних захворювань людини на індивідуальному, родинному та популяційному рівні, необхідні для здійснення професійної діяльності лікаря-стоматолога. Методи, методики та технології: анамнестичні, клінічні, лабораторні, рентгенологічні та функціональні методи діагностики згідно з протоколами надання медичної допомоги; технології діагностики, лікування та профілактики стоматологічних захворювань, управління та організації роботи в галузі охорони здоров'я. Інструменти та обладнання: сучасні діагностичні, лікувальні засоби, предмети та прилади для проведення фахової діяльності.</p>
<p>Орієнтація освітньої програми</p>	<p>Освітньо-професійна. Акцент на здійснення професійної діяльності лікаря-стоматолога, що забезпечує збереження здоров'я, зокрема, стоматологічного, профілактику та лікування стоматологічних захворювань людини на індивідуальному, родинному та популяційному рівнях.</p>
<p>Основний фокус освітньої програми та спеціалізації</p>	<p>Фокус програми, що дозволяє відрізнити її від інших програм, полягає у практико-орієнтованому навчанні. ОП «Стоматологія» орієнтована на вивчення здобувачами освіти найкращих загальноєвропейських, міжнародних практик у сфері охорони здоров'я. Ключові слова: Охорона здоров'я, медицина, стоматологія, вища освіта, магістр, кваліфікація, лікар-стоматолог.</p>
<p>Особливості освітньої програми</p>	<p>Програма спрямована на здобуття студентами поглиблених теоретичних та практичних знань, умінь та розуміння з гуманітарних, фундаментальних та професійно-орієнтованих дисциплін для вирішення типових задач діяльності лікаря-стоматолога в галузі охорони здоров'я на відповідній посаді, сфера застосування яких передбачена визначеними переліками синдромів та симптомів захворювань, стоматологічних захворювань, фізіологічних станів та соматичних захворювань, що потребують особливої тактики ведення пацієнтів,</p>

	<p>невідкладних станів, лабораторних та інструментальних досліджень, медичних та стоматологічних маніпуляцій. Підготовка фахівця, здатного розв'язувати складні задачі та проблеми у сфері стоматології та охорони здоров'я або у процесі навчання, що характеризуються невизначеністю умов і вимог та виконувати професійну діяльність лікаря-стоматолога.</p> <p>Унікальність ОП полягає в її реалізації у малих групах при поєднанні практичної та теоретичної підготовки, проходженні виробничої практики здобувачами в умовах спеціалізованих стоматологічних закладів, залучення до освітнього процесу висококваліфікованих практиків лікарів-стоматологів .</p>
1.4 Придатність випускників до працевлаштування та подальшого навчання	
Придатність до працевлаштування	<p>Фахівець підготовлений до роботи за КВЕД ДК 009:2010 (редакція від 18.08.2020): Секція Q. Охорона здоров'я та надання соціальної допомоги</p> <p>Розділ 86. Охорона здоров'я</p> <p>Група 86.2 Медицина та стоматологічна практика</p> <p>Клас 86.23 Стоматологічна практика</p> <p>Після закінчення навчання за освітньою-професійною програмою спеціальності «Стоматологія» фахівець здатний виконувати професійну роботу:</p> <p style="padding-left: 40px;">лікар-інтерн (код КП – 3229);</p> <p style="padding-left: 40px;">лікар-стажист (код КП – 3221);</p>
Подальше навчання	<p>Для подальшої професійної підготовки за спеціальністю лікар-стоматолог має вступати на програми післядипломної освіти, де здійснюється підготовка за освітніми програмами стоматологічного профілю. Продовження освіти на третьому (освітньо-науковому) рівні вищої освіти. Набуття додаткових кваліфікацій в системі післядипломної освіти.</p>
1.5 Викладання, навчання та оцінювання	
Викладання та навчання	<p>Студентоцентроване навчання, проблемно-орієнтоване навчання, електронне навчання в системі ОСW СумДУ, самонавчання, навчання через практику, навчання на основі досліджень. Викладання прозодиться у вигляді: лекцій, мультимедійних лекцій, інтерактивних лекцій, семінарських, практичних занять, навчання через медсестринську та лікарську практику. Також передбачена самостійна робота з можливістю консультацій з викладачем, e-learning за окремими освітніми компонентами, індивідуальні заняття, групова проектна робота.</p> <p>В період карантину в зв'язку з поширенням коронавірусної хвороби навчання і викладання за ОП передбачає: переважно інтерактивний характер лекцій з використанням мультимедійної техніки, онлайн лекції; навчання з використанням власних мобільних пристроїв, технологій електронного навчання MIX/OCW, платформ Google Meet, ZOOM.</p>
Оцінювання	<p>За освітньою програмою передбачено формативне (письмові та усні коментарі та настанови викладачів в процесі навчання,</p>

	<p>формування навичок самосцінювання, залучення студентів до оцінювання роботи один одного) та сумативне (письмові іспити з навчальних дисциплін, оцінювання поточної роботи протягом вивчення окремих освітніх компонентів (письмові есе, презентації, тестування), захист звітів з практики, заліки, диференційовані заліки, екзамени. Атестація за освітньо-професійною програмою підготовки за спеціальністю «Стоматологія» здійснюється у формі єдиного державного кваліфікаційного іспиту (ЄДКІ).</p>
	<p>1.6 Програмні компетентності (ПК)</p>
<p>Інтегральна компетентність</p>	<p>Здатність розв'язувати складні задачі і проблеми у галузі охорони здоров'я за спеціальністю «стоматологія» у професійній діяльності або у процесі навчання, що передбачає проведення досліджень та/або здійснення інновацій та характеризується невизначеністю умов і вимог.</p>
<p>Загальні компетентності (ЗК)</p>	<p>ЗК 1. Здатність до абстрактного мислення, аналізу та синтезу. ЗК 2. Знання та розуміння предметної області та розуміння професійної діяльності. ЗК 3. Здатність застосовувати знання у практичній діяльності. ЗК 4. Здатність спілкуватися державною мовою як усно, так і письмово. ЗК 5. Здатність спілкуватися англійською мовою. ЗК 6. Навички використання інформаційних і комунікаційних технологій. ЗК 7. Здатність до пошуку, опрацювання та аналізу інформації з різних джерел. ЗК 8. Здатність до адаптації та дії в новій ситуації. ЗК 9. Вміння виявляти, ставити та вирішувати проблеми. ЗК 10. Здатність бути критичним і самокритичним. ЗК 11. Здатність працювати в команді. ЗК 12. Прагнення до збереження навколишнього середовища. ЗК 13. Здатність діяти соціально відповідально та свідомо. ЗК 14. Здатність реалізувати свої права і обов'язки як члена суспільства, усвідомлювати цінності громадянського (вільного демократичного) суспільства та необхідність його сталого розвитку, верховенства права, прав і свобод людини і громадянина в Україні. ЗК 15. Здатність зберігати та примножувати моральні, культурні, наукові цінності і досягнення суспільства на основі розуміння історії та закономірностей розвитку предметної області, її місця у загальній системі знань про природу і суспільство та у розвитку суспільства, техніки і технологій, використовувати різні види та форми рухової активності для активного відпочинку та ведення здорового способу життя.</p>
<p>Фахові компетентності спеціальності (ФК)</p>	<p>ФК 1. Спроможність збирати медичну інформацію про пацієнта і аналізувати клінічні данні. ФК 2. Спроможність інтерпретувати результат лабораторних та інструментальних досліджень. ФК 3. Спроможність діагностувати: визначати попередній, клінічний, остаточний, супутній діагноз, невідкладні стани.</p>

- ФК 4. Спроможність планувати та проводити заходи із профілактики захворювань органів і тканин ротової порожнини та щелепно-лицевої області.
- ФК 5. Спроможність до проектування процесу надання медичної допомоги: визначати підходи, план, види та принципи лікування захворювань органів і тканин ротової порожнини та щелепно-лицевої області.
- ФК 6. Спроможність визначати раціональний режим праці, відпочинку, дієти у хворих при лікуванні захворювань органів і тканин ротової порожнини та щелепно-лицевої області.
- ФК 7. Спроможність визначати тактику ведення пацієнтів із захворюваннями органів і тканин ротової порожнини та щелепно-лицевої області з супутніми соматичними захворюваннями.
- ФК 8. Спроможність виконувати медичні та стоматологічні маніпуляції.
- ФК 9. Спроможність проводити лікування основних захворювань органів і тканин ротової порожнини та щелепно-лицевої області.
- ФК 10. Спроможність до організації та проведення лікувально-евакуаційних заходів.
- ФК 11. Спроможність до визначення тактики, методів та надання екстреної медичної допомоги.
- ФК 12. Спроможність до організації та проведення скринінгового обстеження в стоматології.
- ФК 13. Спроможність оцінювати вплив навколишнього середовища на стан здоров'я населення (індивідуальне, сімейне, популяційне).
- ФК 14. Спроможність ведення нормативної медичної документації.
- ФК 15. Спроможність опрацювання державної, соціальної та медичної інформації.
- ФК 16. Спроможність до організації і проведення реабілітаційних заходів та догляду у пацієнтів із захворюваннями органів ротової порожнини та ЩЛО.
- ФК 17. Спроможність до правового забезпечення власної професійної діяльності.
- ФК 18. Спроможність надавати домедичну допомогу за протоколами тактичної медицини.

1.7 Програмні результати навчання (ПРН)

ПРН 1. Виділяти та ідентифікувати провідні клінічні симптоми та синдроми (за списком 1); за стандартними методиками, використовуючи попередні дані анамнезу хворого, дані огляду хворого, знання про людину, її органи та системи, встановлювати вірогідний нозологічний або синдромний попередній клінічний діагноз стоматологічного захворювання (за списком 2).

ПРН 2. Збирати інформацію про загальний стан пацієнта, оцінювати психомоторний та фізичний розвиток пацієнта, стан органів щелепно-лицевої ділянки, на підставі результатів лабораторних та інструментальних досліджень оцінювати інформацію щодо діагнозу (за списком 5).

ПРН 3. Призначати та аналізувати додаткові (обов'язкові та за вибором) методи

обстеження (лабораторні, рентгенологічні, функціональні та/або інструментальні) за списком 5, пацієнтів із захворюваннями органів і тканин ротової порожнини і щелепно-лицевої області для проведення диференційної діагностики захворювань (за списком 2).

ПРН 4. Визначати остаточний клінічний діагноз дотримуючись відповідних етичних і юридичних норм, шляхом прийняття обґрунтованого рішення та логічного аналізу отриманих суб'єктивних і об'єктивних даних клінічного, додаткового обстеження, проведення диференційної діагностики під контролем лікаря-керівника в умовах лікувальної установи (за списком 2.1).

ПРН 5. Встановлювати діагноз невідкладних станів за будь-яких обставин (вдома, на вулиці, у лікувальній установі), в умовах надзвичайної ситуації, воєнного стану, нестачі інформації та обмеженого часу (за списком 4).

ПРН 6. Планувати та втілювати заходи профілактики стоматологічних захворювань серед населення для запобігання розповсюдження стоматологічних захворювань.

ПРН 7. Аналізувати епідеміологічний стан та проводити заходи масової й індивідуальної, загальної та локальної медикаментозної та немедикаментозної профілактики стоматологічних захворювань.

ПРН 8. Визначати підхід, план, вид та принцип лікування стоматологічного захворювання (за списком 2) шляхом прийняття обґрунтованого рішення за існуючими алгоритмами та стандартними схемами.

ПРН 9. Визначати характер режиму праці, відпочинку та необхідної дієти при лікуванні стоматологічних захворювань (за списком 2) на підставі попереднього або остаточного клінічного діагнозу шляхом прийняття обґрунтованого рішення за існуючими алгоритмами та стандартними схемами.

ПРН 10. Визначати тактику ведення стоматологічного пацієнта при соматичній патології (за списком 3) шляхом прийняття обґрунтованого рішення за існуючими алгоритмами та стандартними схемами.

ПРН 11. Проводити лікування основних стоматологічних захворювань за існуючими алгоритмами та стандартними схемами під контролем лікаря-керівника в умовах лікувальної установи (за списком 2.1).

ПРН 12. Організовувати проведення лікувально-евакуаційних заходів серед населення, військовослужбовців, в умовах надзвичайної ситуації, у т.ч. воєнного стану, під час розгорнутих етапів медичної евакуації, з урахуванням існуючої системи лікувально-евакуаційного забезпечення.

ПРН 13. Визначати тактику надання екстреної медичної допомоги, використовуючи рекомендовані алгоритми, за будь-яких обставин на підставі діагнозу невідкладного стану в умовах обмеженого часу (за списком 4).

ПРН 14. Аналізувати та оцінювати державну, соціальну та медичну інформацію з використанням стандартних підходів та комп'ютерних інформаційних технологій.

ПРН 15. Оцінювати вплив навколишнього середовища на стан здоров'я населення в умовах медичного закладу за стандартними методиками.

ПРН 16. Формувати цілі та визначати структуру особистої діяльності на підставі результату аналізу певних суспільних та особистих потреб.

ПРН 17. Дотримуватися здорового способу життя, користуватися прийомами саморегуляції та самоконтролю.

ПРН 18. Усвідомлювати та керуватися у своїй діяльності громадянськими правами, свободами та обов'язками, підвищувати загальноосвітній культурний рівень.

ПРН 19. Дотримуватися вимог етики, біоетики та деонтології у своїй фаховій діяльності.

ПРН 20. Організовувати необхідний рівень індивідуальної безпеки (власної та осіб,

про яких піклується) у разі виникнення типових небезпечних ситуацій в індивідуальному полі діяльності.

ПРН 21. Виконувати медичні маніпуляції на підставі попереднього та/або остаточного клінічного діагнозу (за списками 2, 2.1) для різних верств населення та в різних умовах (за списком 6).

ПРН 22. Виконувати медичні стоматологічні маніпуляції на підставі попереднього та/або остаточного клінічного діагнозу (за списками 2, 2.1) для різних верств населення та в різних умовах (за списком 7).

ПРН 23. Виконувати маніпуляції надання екстреної медичної допомоги, використовуючи стандартні схеми, за будь-яких обставин на підставі діагнозу невідкладного стану (за списком 4) в умовах обмеженого часу (за списками 6, 7).

1.8 Ресурсне забезпечення реалізації програми

Кадрове забезпечення

Основний склад викладачів освітньої програми складається з професорсько-викладацького складу: Кафедра морфології (морфології). Кафедра патологічної анатомії. Кафедра фізіології і патофізіології з курсом медичної біології (ФПФ). Кафедра онкології та радіології (ОнР). Кафедра біофізики, біохімії, фармакології та біомолекулярної інженерії (БФБІ). Кафедра акушерства, гінекології та планування сім'ї (АГі). Кафедра інфекційних хвороб з епідеміологією (ІХЕ). Кафедра хірургії, травматології, ортопедії та фтизіатрії (хірургії, ХТОФ). Кафедра нейрохірургії та неврології з курсами психіатрії, наркології, медичної психології, професійних хвороб (НрН). Кафедра громадського здоров'я (ГрЗ). Кафедра стоматології. Кафедра екстреної медичної допомоги та медицини катастроф (ЕМД). Кафедра сімейної медицини з курсом дерматовенерології. Кафедра педіатрії. Кафедра внутрішньої медицини з центром респіраторної медицини. Кафедра фізичного виховання і спорту (ФВС). Кафедра фізичної терапії, ерготерапії та спортивної медицини (ФТЕСМ). Кафедра іноземних мов. Кафедра мовної підготовки іноземних громадян. Кафедра журналістики та філології. Кафедра психології, політології та соціокультурних технологій. Лектори, які викладають у рамках програми, є активними і визнаними вченими, представниками національних та міжнародних професійних асоціацій ГО «Асоціація стоматологів України», «Асоціація пародонтологів України», «Національна федерація наукової аналітики України», які публікують праці у вітчизняній і зарубіжній науковій пресі, мають відповідну професійну компетентність і досвід в галузі викладання, наукових досліджень і педагогічної діяльності.

Практико-орієнтований характер освітньої програми передбачає широку участь фахівців-практиків, що відповідають напряму програми, а також залучення до викладання компетентних експертів високого рівня, включаючи представників професійних спілок та асоціацій «Сумський обласний осередок асоціації стоматологів України», «Експертна рада роботодавців зі спеціальності «стоматологія», що підсилює синергетичний зв'язок теоретичної та практичної підготовки.

	<p>Група забезпечення, гарант освітньої програми та викладацький склад, який забезпечує її реалізацію, відповідає вимогам, визначеним Ліцензійними умовами провадження освітньої діяльності закладів освіти.</p>
<p>Матеріально-технічне забезпечення</p>	<p>Освітній процес зі спеціальності 221 Стоматологія здійснюється у 212 аудиторіях та лабораторіях. Кількість спеціалізованих аудиторій, які забезпечують освітній процес з професійно-орієнтованих дисциплін дорівнює 62, з яких 20 мають мультимедійне обладнання. Навчальні заняття проводяться у 17 комп'ютерних класах з кількістю комп'ютерних робочих місць 526 одиниць (із строком експлуатації не більше восьми років), оснащених ліцензійними операційними системами від Microsoft та пакетами прикладного програмного забезпечення від Microsoft, Autodesk, Intel, Delcam, Siemens і т. д., що є цілком достатнім для виконання навчальних планів підготовки. На головній базі кафедри є спеціалізовані клінічні кабінети на 6 стоматологічних установок, фантомний клас на 3 робочих місця, 14 комп'ютерів, комп'ютерний клас на 15 місць, зуботехнічна лабораторія.</p> <p>У навчальному процесі використовується матеріально-технічна база закладів КНП «Міська клінічна стоматологічна поліклініка» СМР, КНП «Сумська обласна клінічна стоматологічна поліклініка», ТОВ «Професорська стоматологія», стоматологічний кабінет ЧП Черненко, стоматологічна клініка «ЕстетДент», стоматологічні кабінети Університетської клініки СумДУ, стоматологічні кабінети стоматологічного корпусу СумДУ.</p>
<p>Інформаційне та навчально-методичне забезпечення</p>	<p>В університеті створена єдина інтегрована інформаційна система, котра формує сучасне телекомунікаційно-інформаційне науково-освітнє середовище – «віртуальний університет».</p> <p>Студенти, що навчаються за цією освітньою програмою, та викладачі можуть використовувати бібліотечно-інформаційну систему, міжвузівську наукову бібліотеку, окремі бібліотеки та бібліотечні пункти при навчально-наукових структурних підрозділах університету. Також діють віртуальні електронні читальні зали. Інформаційні ресурси бібліотеки СумДУ за освітньою програмою формуються відповідно до предметної області та сучасних тенденцій наукових досліджень у цій галузі. Студенти можуть отримати доступ до всіх друкованих видань різними мовами, включаючи монографії, навчальні посібники, підручники, словники тощо. При цьому вони можуть переглядати літературу з використанням традиційних засобів пошуку в бібліотеці або використовувати доступ до Інтернету та бази даних. Здобувачі вищої освіти за освітньою програмою можуть використовувати бази даних Web of Science, Scopus, HighWire Press, Academicjournals, PubMed Central, BioMed Central, Free Medical Journals, Medical Heritage Library. Доступ до всіх бібліотечних баз надається у</p>

	<p>внутрішній мережі університету.</p> <p>Студенти також використовують методичний матеріал, підготовлений викладачами: підручники, презентації за лекціями, конспекти лекцій, методичні вказівки до практичних, лабораторних, семінарських занять, індивідуальних завдань тощо. Методичний матеріал може надаватись як у друкованому вигляді, так і в електронній формі.</p> <p>Система електронного навчання забезпечує доступ до матеріалів українською, англійською мовами з дисциплін освітньої програми, 3 віртуальних тренажерів та інтерактивних демонстрацій, 4 бази тестових завдань КРОК 2, 15 відеоматеріалів та інших складових e-learning. Для дистанційного доступу до навчально-методичних матеріалів розроблено платформу ОСW СумДУ (платформа дозволяє об'єднати матеріали з дистанційних курсів, конструктор Lectur`ED з можливістю колективної роботи над електронними навчальними ресурсами, матеріали електронного каталогу бібліотеки, репозитарію та посилання на зовнішні навчальні ресурси). Вагомим джерелом поповнення фондів бібліотеки є передплата фахових видань. Перелік вітчизняних та зарубіжних періодичних видань з відповідної галузі знань, які є в бібліотеці університету та читальних залах, відповідає потребам спеціальності.</p> <p>Методичний матеріал періодично оновлюється та адаптується до цілей освітньої програми.</p>
1.9 Академічна мобільність	
Внутрішня академічна мобільність	На основі двосторонніх договорів між Сумським державним університетом та закладами вищої освіти України.
Міжнародна академічна мобільність	На основі двосторонніх договорів між Сумським державним університетом та закордонними закладами вищої освіти (закордонні партнери університету - http://surl.li/lyfq ; програми академічної мобільності - http://surl.li/lyfs ; науково-освітні організації - http://surl.li/lyfv).
Навчання іноземних здобувачів вищої освіти	Приїом на навчання здійснюється відповідно «Правил прийому» з складанням відповідних фахових іспитів. Навчання здійснюється українською та англійською мовами за бажанням студента з обов'язковим вивченням іноземними студентами української мови.

2. Перелік компонент освітньої програми та їх логічна послідовність

2.1. Перелік компонент освітньої програми

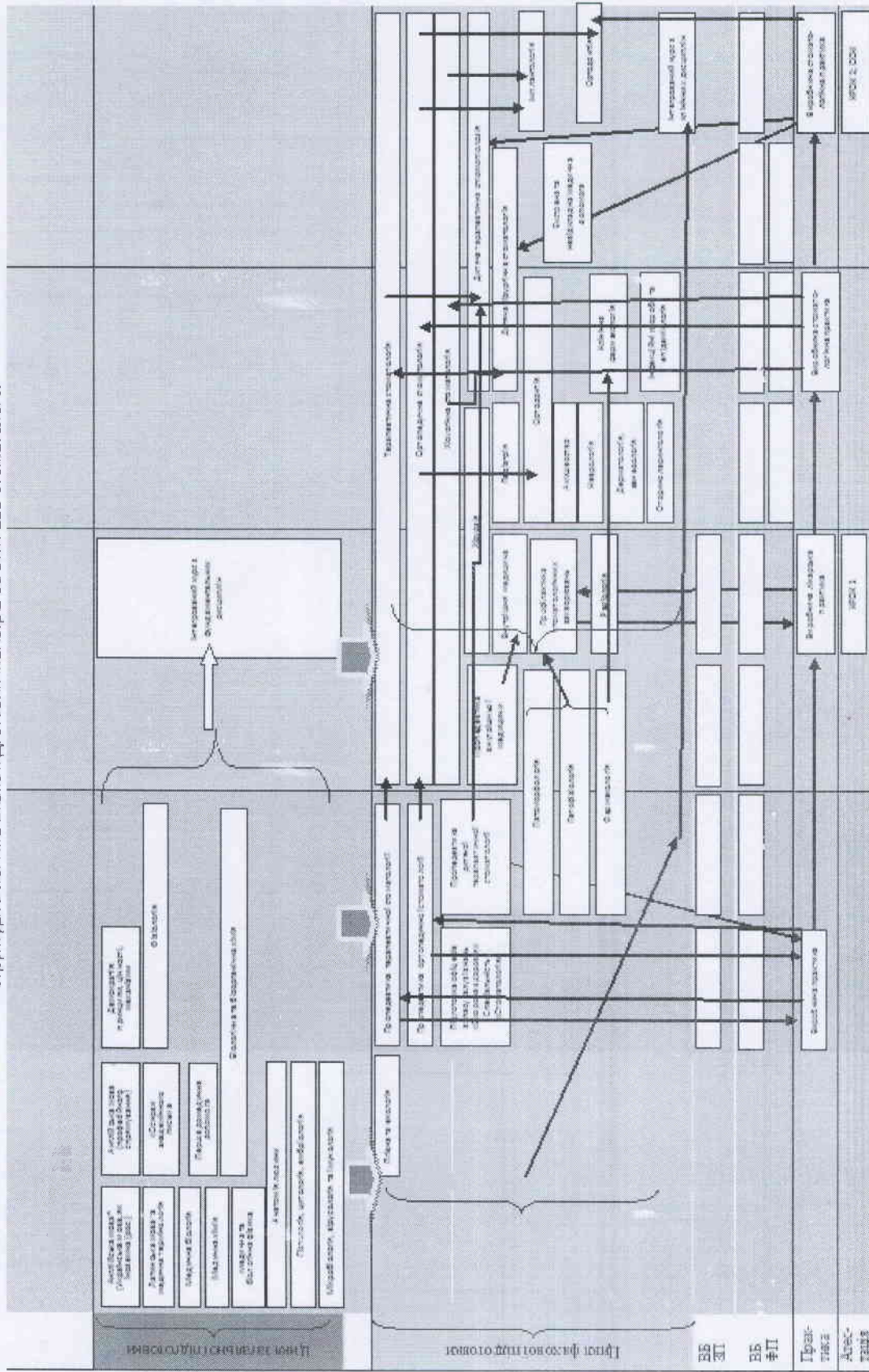
Код компонента	Компоненти освітньої програми (навчальні дисципліни, курсові проекти (роботи), практики, кваліфікаційна робота)	Кількість кредитів	Форма підсумкового контролю
Обов'язкові компоненти			

Код компонента	Компоненти освітньої програми (навчальні дисципліни, курсові проекти (роботи), практики, кваліфікаційна робота)	Кількість кредитів	Форма підсумкового контролю
Цикл загальної підготовки			
ОК 1.	Англійська мова* (Українська мова як іноземна)	5	диф.залік
ОК 2.	Англійська мова (професійного спрямування)	3	диф.залік
ОК 3.	Латинська мова та медична термінологія	3	диф.залік
ОК 4.	Медична біологія	5	екзамен
ОК 5.	Медична хімія	3	диф.залік
ОК 6.	Анатомія людини	11	екзамен
ОК 7.	Гістологія, цитологія, ембріологія	7	екзамен
ОК 8.	Мікробіологія, вірусологія та імунологія	5	екзамен
ОК 9.	Інтегрований курс «Основи академічного письма»	5	диф.залік
ОК 10.	Біологічна та біоорганічна хімія	7	екзамен
ОК 11.	Медична та біологічна фізика	4	диф.залік
ОК 12.	Перша домедична допомога	3	диф.залік
ОК 13.	Інтегрований курс «Демократія: принципи, цінності, механізми»	5	диф.залік
ОК 14.	Фізіологія	5	екзамен
ОК 15.	Інтегрований курс з фундаментальних дисциплін	3	диф.залік
	Всього	74	
Цикл фахової підготовки			
ОК 16.	Гігієна та екологія	3	диф.залік
ОК 17.1	Пропедевтика терапевтичної стоматології	4	диф.залік
ОК 17.2	Пропедевтика ортопедичної стоматології	4	диф.залік
ОК 17.3	Пропедевтика дитячої терапевтичної стоматології	3	диф.залік
ОК 18.	Підготовка офіцерів запасу галузі знань «Охорона здоров'я» Спеціальність «Стоматологія»	3	диф.залік
ОК 19.	Патоморфологія	5	екзамен
ОК 20.	Патофізіологія	5	екзамен
ОК 21.	Фармакологія	5	екзамен
ОК 22.1	Пропедевтика внутрішньої медицини	2	диф.залік
ОК 22.2	Внутрішня медицина	3	диф.залік
ОК 22.3	Інфекційні хвороби та епідеміологія	1	диф.залік
ОК 22.4	Клінічна фармакологія	1	диф.залік
ОК 23.1	Терапевтична стоматологія	19	диф.залік
ОК 23.2	Дитяча терапевтична стоматологія	8	диф.залік
ОК 23.3	Хірургічна стоматологія	17	диф.залік
ОК 23.4	Дитяча хірургічна стоматологія	4	диф.залік
ОК 23.5	Ортопедична стоматологія	17	диф.залік
ОК 23.6	Ортодонтія	8	диф.залік
ОК 23.7	Імплантологія	1	диф.залік

Код компонента	Компоненти освітньої програми (навчальні дисципліни, курсові проекти (роботи), практики, кваліфікаційна робота)	Кількість кредитів	Форма підсумкового контролю
ОК 24.	Профілактика стоматологічних захворювань	3	диф.залік
ОК 25.1	Хірургія	3	диф.залік
ОК 25.2	Радіологія	1	диф.залік
ОК 25.3	Онкологія	1	диф.залік
ОК 25.4	Нейрохірургія	1	диф.залік
ОК 26.	Педіатрія	3	диф.залік
ОК 27.	Акушерство	3	диф.залік
ОК 28.1	Неврологія в т.ч. нейростоматологія:	1,5	диф.залік
ОК 28.2	Дерматологія, венерологія	1	диф.залік
ОК 28.3	Оториноларингологія	1,5	диф.залік
ОК 29.	Екстрена та невідкладна медична допомога	3	диф.залік
ОК 30.	Інтегрований курс з клінічних дисциплін	3	диф.залік
	Всього	138	
Практична підготовка			
ОК 31	Догляд за хворими	3	диф.залік
ОК 32	Практика лікарська виробнича	3	диф.залік
ОК 33	Практика виробнича стоматологічна	3	диф.залік
ОК 34	Практика лікарська	4	диф.залік
	Всього	13	
Атестація			
	Єдиний державний кваліфікаційний іспит, Етап 1 (інтегрований тестовий іспит "Крок 1" та іспит з англійської мови професійного спрямування		
	Єдиний державний кваліфікаційний іспит		
	Всього	0	
Загальний обсяг обов'язкових компонент:		225	
Вибіркові компоненти			
	Каталог 1. Цикл загальної підготовки	20	дифзалік
	Каталог 2. Цикл фахової підготовки	55	дифзалік
Загальний обсяг вибірових компонент:		75	
ЗАГАЛЬНИЙ ОБСЯГ ОСВІТНЬОЇ ПРОГРАМИ		300	

2.2. Структурно-логічна схема освітньої програми

Структурно-логічна схема підготовки магістрів за ОПП 221 Стоматологія



3. Форма атестації здобувачів вищої освіти

Атестація за освітньо-професійною програмою підготовки за спеціальністю «Стоматологія» здійснюється у формі єдиного державного кваліфікаційного іспиту.

Єдиний державний кваліфікаційний іспит здійснюється згідно Порядку здійснення єдиного державного кваліфікаційного іспиту для здобувачів освітнього ступеня магістра за спеціальностями галузі знань «Охорона здоров'я» та складається з таких компонентів:

- інтегрований тестовий іспит «КРОК», який оцінює відповідність якості підготовки фахівців стандартам вищої освіти і проводиться Центром тестування при МОЗ України;
- іспит з англійської мови професійного спрямування, який оцінює компетентність студента з володіння професійною англійською мовою і проводиться Центром тестування при МОЗ України;
- об'єктивний структурований практичний (клінічний) іспит, який оцінює готовність випускника до провадження професійної діяльності відповідно до вимог стандарту вищої освіти шляхом демонстрування практичних (клінічних) компонентів професійної компетентності на реальному об'єкті або на моделі і проводиться екзаменаційною комісією закладу вищої освіти.

4. Матриця відповідності програмних компетентностей компонентам освітньої програми

Позначки програмних компетентностей та освітніх компонентів	ОК 1	ОК 2	ОК 3	ОК 4	ОК 5	ОК 6	ОК 7	ОК 8	ОК 9	ОК 10	ОК 11	ОК 12	ОК 13	ОК 14	ОК 15	ОК 16	ОК 17.1	ОК 17.2	ОК 17.3	ОК 18	ОК 19	ОК 20	ОК 21	ОК 22.1	ОК 22.2	ОК 22.3	ОК 22.4
	ЗК 1	+	+	+		+	+	+	+		+	+		+	+	+	+	+	+	+	+	+	+		+	+	
ЗК 2		+	+		+	+	+			+	+			+			+	+			+	+					
ЗК 3			+		+	+	+			+	+			+			+	+	+	+							
ЗК 4		+	+			+					+			+		+					+						
ЗК 5	+	+			+					+												+		+			
ЗК 6	+		+			+	+				+			+					+				+				
ЗК 7	+	+	+			+	+				+			+	+	+		+									
ЗК 8						+	+	+			+			+			+		+						+		+
ЗК 9						+	+				+			+					+							+	
ЗК 10	+	+	+			+	+		+		+			+			+	+	+								
ЗК 11						+	+	+			+		+	+			+		+						+		
ЗК 12						+	+				+			+		+											
ЗК 13	+	+				+	+				+			+			+		+								
ЗК 14													+													+	
ЗК 15	+	+				+	+				+			+		+					+	+	+	+			
ФК 1	+	+	+	+		+	+			+		+		+	+		+	+			+	+		+	+	+	
ФК 2				+	+		+	+		+	+			+			+	+	+		+	+		+	+	+	
ФК 3				+											+										+	+	+
ФК 4																											
ФК 5																								+			+
ФК 6																+											
ФК 7																							+			+	+
ФК 8																		+	+	+						+	+
ФК 9																							+				+
ФК 10												+									+						
ФК 11												+									+					+	+
ФК 12																											
ФК 13					+					+						+							+				
ФК 14																									+	+	+
ФК 15	+	+	+						+		+		+														
ФК 16																											
ФК 17													+									+					
ФК 18												+									+					+	+

Позначки програмних компетентностей та освітніх компонентів	ОК																						
	ОК 23.1	ОК 23.2	ОК 23.3	ОК 23.4	ОК 23.5	ОК 23.6	ОК 23.7	ОК 24	ОК 25.1	ОК 25.2	ОК 25.3	ОК 25.4	ОК 26	ОК 27	ОК 28.1	ОК 28.2	ОК 28.3	ОК 29	ОК 30	ОК 31	ОК 32	ОК 33	ОК 34
ЗК 1	+	+	+	+	+	+	+	+			+			+	+	+	+		+	+	+	+	+
ЗК 2	+						+		+	+	+	+		+		+	+			+	+	+	+
ЗК 3	+	+	+	+		+	+	+	+	+	+	+		+	+	+	+			+	+	+	+
ЗК 4													+			+	+						
ЗК 5															+	+	+			+	+	+	+
ЗК 6							+																
ЗК 7							+		+	+	+	+					+			+	+	+	+
ЗК 7														+									
ЗК 8	+	+	+	+		+		+				+				+	+	+		+	+	+	+
ЗК 9												+		+		+	+			+	+	+	+
ЗК 10	+		+	+		+										+	+			+	+	+	+
ЗК 11		+	+	+		+	+	+				+	+			+	+	+		+	+	+	+
ЗК 12																+	+			+	+	+	+
ЗК 13	+	+	+	+		+		+								+	+			+	+	+	+
ЗК 14																							
ЗК 15																							
ФК 1	+	+	+	+	+	+	+	+	+	+	+	+	+	+	+	+	+	+	+		+	+	+
ФК 2	+	+	+	+	+	+	+	+	+	+	+	+	+	+	+	+	+		+		+	+	+
ФК 3	+	+	+	+	+	+	+		+	+	+	+	+	+	+	+	+		+		+	+	+
ФК 4	+	+	+	+	+	+		+			+			+							+	+	+
ФК 5	+	+	+	+	+	+	+	+		+									+		+	+	+
ФК 6	+	+	+	+	+	+	+	+			+					+					+	+	+
ФК 7	+	+	+	+	+	+	+		+			+	+			+			+		+	+	+
ФК 8	+	+	+	+	+	+	+	+	+	+	+	+	+			+		+	+	+	+	+	+
ФК 9	+	+	+	+	+	+	+	+			+										+	+	+
ФК 10			+									+						+					
ФК 11	+	+	+	+	+	+	+					+		+	+	+		+			+	+	+
ФК 12	+	+	+	+	+	+	+	+													+	+	+
ФК 13	+	+	+	+	+	+	+	+				+	+		+	+					+	+	+
ФК 14	+	+	+	+	+	+	+	+	+	+	+	+	+	+	+	+	+			+	+	+	+
ФК 15												+			+						+	+	+
ФК 16	+	+	+	+	+	+	+													+	+	+	+
ФК 17	+	+	+	+	+	+	+	+								+				+	+	+	+
ФК 18	+	+	+	+	+	+									+	+		+			+	+	+

**5. Матриця забезпечення програмних результатів навчання
відповідними компонентами освітньої програми**

Позначки програмних результатів навчання та освітніх компонентів	ОК 1	ОК 2	ОК 3	ОК 4	ОК 5	ОК 6	ОК 7	ОК 8	ОК 9	ОК 10	ОК 11	ОК 12	ОК 13	ОК 14	ОК 15	ОК 16	ОК 17.1	ОК 17.2	ОК 17.3	ОК 18	ОК 19	ОК 20	ОК 21	ОК 22.1	ОК 22.2	ОК 22.3	ОК 22.4
	ПРН 1	+	+	+			+		+		+				+	+						+			+		+
ПРН 2							+	+		+	+			+	+						+	+		+		+	
ПРН 3										+				+			+	+	+		+	+				+	
ПРН 4																					+			+	+	+	
ПРН 5												+									+				+	+	
ПРН 6																+											
ПРН 7																+							+				+
ПРН 8																		+					+			+	+
ПРН 9																+		+	+								
ПРН 10																		+					+			+	+
ПРН 11																	+	+	+				+				+
ПРН 12												+									+						
ПРН 13												+									+				+	+	+
ПРН 14									+		+		+													+	
ПРН 15					+					+	+					+										+	
ПРН 16	+	+		+									+													+	
ПРН 17				+										+		+									+	+	
ПРН 18	+	+	+		+	+	+	+	+	+	+	+	+					+					+				+
ПРН 19													+	+			+	+	+		+	+		+	+	+	
ПРН 20				+	+	+	+	+		+	+	+		+		+	+	+	+		+	+			+	+	
ПРН 21																		+	+							+	
ПРН 22																	+	+	+								
ПРН 23												+									+					+	

Позначки програмних результатів навчання та освітніх компонентів																																																		
	ОК 23.1	ОК 23.2	ОК 23.3	ОК 23.4	ОК 23.5	ОК 23.6	ОК 23.7	ОК 24	ОК 25.1	ОК 25.2	ОК 25.3	ОК 25.4	ОК 26	ОК 27	ОК 28.1	ОК 28.2	ОК 28.3	ОК 29	ОК 30	ОК 31	ОК 32	ОК 33	ОК 34																											
ПРН 1	+	+	+	+	+	+	+			+	+				+							+																	+	+	+									
ПРН 2	+	+	+	+	+	+	+				+	+	+			+																									+	+	+							
ПРН 3	+	+	+	+	+	+	+	+			+			+		+																									+	+	+							
ПРН 4	+	+	+	+	+	+	+				+					+																										+	+	+						
ПРН 5	+	+			+	+	+			+	+	+	+	+	+	+	+																										+	+	+					
ПРН 6	+	+	+	+	+	+		+						+																													+	+	+					
ПРН 7	+	+			+	+		+						+																													+	+	+					
ПРН 8	+	+	+		+	+	+	+								+																												+	+	+				
ПРН 9	+	+			+	+	+	+								+																												+	+	+				
ПРН 10	+	+			+	+	+			+				+	+	+	+																											+	+	+				
ПРН 11	+	+	+	+	+	+	+									+																												+	+	+				
ПРН 12													+																																					
ПРН 13		+			+	+	+			+		+	+	+	+	+	+	+	+																										+	+	+			
ПРН 14												+	+																																					
ПРН 15		+			+	+		+	+		+	+	+	+	+	+	+	+																												+	+	+		
ПРН 16												+																																						
ПРН 17												+	+																																					
ПРН 18					+	+	+		+		+	+																																						
ПРН 19		+	+	+	+	+	+	+	+		+	+	+	+	+	+	+	+																													+	+	+	
ПРН 20		+	+	+	+	+	+	+	+	+		+		+																																		+	+	+
ПРН 21	+	+	+	+	+	+	+	+	+	+		+	+	+																																		+	+	+
ПРН 22	+	+	+	+	+	+	+	+																																								+	+	+
ПРН 23	+	+		+	+	+						+	+	+																																		+	+	+

Список 1 (синдроми та симптоми)

1. адентія
2. анемія
3. аномалія прикусу
4. асиметрія обличчя
5. атрофія
6. больова дисфункція СНЩС
7. біль у ділянці серця
8. біль у зубах
9. біль у животі
10. біль у м'яких тканинах щелепно-лицьової ділянки
11. біль у кістках обличчя
12. втрата свідомості
13. втрата клінічного прикріплення
14. гіпермобільність суглобової головки СНЩС
15. геморагічний синдром
16. гіперестезія
17. гіперсалівація
18. головний біль
19. гугнявість (відкрита, закрита)
20. девіація нижньої щелепи деструкція кісткової тканини
21. дефекти коронкової частини зуба
22. деформація кісток лицьового скелета
23. деформація прикусу
24. дисколорит зубів
25. диспропорція обличчя
26. жовтяниця
27. задуха та асфіксія
28. запальний інфільтрат тканин щелепно-лицьової ділянки
29. запаморочення
30. зміна кольору шкірних покривів, слизової оболонки порожнини рота
31. зміна форми зубів
32. зміна міжальвеолярної висоти
33. елементи ураження на шкірі та слизовій оболонці порожнини рота
34. конвергенція (дивергенція) зубів
35. ксеростомія
36. лихоманка
37. лімфаденопатія
38. макроглосія
39. макрохейлія
40. мацерація кутів рота
41. менінгіальний синдром
42. набряковий синдром
43. назубні відкладення
44. норицевий хід
45. обмеження відкривання рота
46. парези, паралічі нервів щелепно-лицевої локалізації
47. печія слизової оболонки
48. патологічна утертість зубів
49. порушення рухів нижньої щелепи

50. порушення смаку
51. порушення чутливості тканин щелепно-лицьової ділянки
52. порушення функцій смоктання, ковтання патологічна рухомість зубів
53. пухлини та пухлиноподібні новоутворення у щелепно-лицьовій ділянці
54. рецесія ясен
55. рухомість відламків кісток лицевого скелету
56. стоншення кортикальної пластинки щелеп
57. «спустошення-наповнення»
58. часткова та повна втрата зубів
59. флуктуація
60. хемоз
61. ціаноз (дифузний та локальний)
62. щілинні дефекти обличчя, синдром I-II зяберної дуги
63. ясенева, пародонтальна, кісткова кишень

Список 2 (стоматологічні захворювання)

1. Терапевтична стоматологія:

А) Некаріозні ураження твердих тканин зубів:

1. гіперестезія
2. гіпоплазія, гіперплазія емалі
3. флюороз
4. ерозія твердих тканин зуба
5. клиноподібний дефект
6. стирання зубів
7. некроз твердих тканин зуба
8. дисколорити
9. травматичні ушкодження зубів

Б) Карієс та його ускладнення:

10. карієс
11. пульпіт
12. періодонтит

В) Захворювання пародонта:

13. папіліт
14. гінгівіт (локалізований, генералізований)
15. пародонтит (локалізований, генералізований)
16. пародонтоз
17. ідіопатичні захворювання пародонта

Г) Захворювання слизової оболонки порожнини рота (СОПР):

18. травматичні ураження СОПР
19. аутоінфекційні захворювання СОПР (гост-рий афтозний стоматит, герпетичні, виразково-некротичні, кандидозні ураження СОПР)
20. вторинні бактеріальні захворювання (дифтерія, туберкульоз, сифіліс, гонорея)
21. захворювання СОПР при дёрматозах з аутоімунним компонентом патогенезу (пухирчатка, червоний плесканий лишай, червоний вовчак)

22. зміни СОПР при алергійних ураженнях
23. зміни СОПР при інтоксикаціях солями важких металів
24. симптоматичні вірусні захворювання (СНІД, грип, ящур, інфекційний мононуклеоз)
25. симптоматичні прояви на СОПР захворювань шлунково-кишкового тракту (виразкова хвороба, гастрит, ентерит, коліт, хронічний гепатит)
26. симптоматичні прояви на СОПР захворювань серцево-судинної системи (недостатність кровообігу, есенціальна артеріальна гіпертензія)
27. симптоматичні прояви на СОПР захворювань ендокринної системи (акромегалія, синдром Іценка-Кушинга, цукровий діабет, гіпер- та гіпотиреоз)
28. симптоматичні прояви на СОПР захворювань крові (анемії, тромбоцитопенічна пурпура, лейкемії)
29. симптоматичні прояви на СОПР гіпо- та авітамінозів
30. захворювання та аномалії язика (десквамативний глосит, ромбоподібний глосит, складчастий язик, волохатий язик)
31. нейрогенні захворювання язика (глосалгія, стомалгія, гангліоніти)
32. хейліти самостійні та симптоматичні (актинічний, метеорологічний, контактний алергічний, гландулярний, ексфолювативний, екзематозний, атопічний)

Д) Передрак СОПР та червоної облямівки губ:

33. облігатні передраки (хвороба Боуена, бородавчатий передрак, обмежений передраковий гіперкератоз, хейліт Манганотті)
34. факультативні передраки

2. Стоматологія дитячого віку:

А) Патологія зубів:

35. гіпоплазія емалі (системна та місцева)
36. ендемічний флюороз
37. вроджені вади розвитку твердих тканин зубів у дітей
38. карієс та його ускладнення в тимчасових та постійних зубах у дітей
39. травматичні ураження зубів

Б) Патологія пародонта:

40. гінгівіт
41. ідіопатичні захворювання пародонта
42. пародонтит

В) Патологія слизової оболонки порожнини рота (СОПР):

43. алергійні хвороби СОПР
44. аномалії та захворювання язика
45. грибкові ураження СОПР у дітей
46. зміни СОПР при системних захворюваннях
47. зміни СОПР при специфічних хворобах
48. прояви гострих вірусних та інфекційних захворювань на СОПР (дифтерія, вітряна віспа, кір, інфекційний мононуклеоз, скарлатина)
49. вірусні хвороби СОПР (гострий герпетичний стоматит, рецидивуючий герпетичний стоматит, оперізуючий лишай)
50. самостійні та симптоматичні хейліти, глосити

Г) Запальні захворювання щелепно-лицьової ділянки:

51. періостит
52. остеомієліт щелеп
53. захворювання скронево-нижньощелепного суглоба
54. захворювання слинних залоз
55. лімфаденіт
56. неодонтогенні запальні процеси м'яких тканин (фурункул, карбункул, бешиха)
57. специфічні запальні процеси (туберкульоз, сифіліс, актиномікоз)
58. флегмони та абсцеси

Д) Травми щелепно-лицьової ділянки:

59. пошкодження м'яких тканин (рани, опіки), зубів, щелеп, лицевих кісток, СНЩС

Е) Пухлини та пухлиноподібні утвори щелепно-лицьової ділянки:

60. доброякісні пухлини та пухлиноподібні новоутворення м'яких тканин та кісток обличчя
61. злоякісні пухлини м'яких тканин та кісток обличчя

Ж) Вроджені вади розвитку обличчя:

62. незрощення верхньої губи, альвеолярного відростка, твердого та м'якого піднебіння (ізолювані та наскрізні)
63. аномалії прикріплення м'яких тканин порожнини рота (вуздчок губ, язика, мілке переддвер'я порожнини рота)
64. вроджені синдроми

З) Захворювання СНЩС, анкілоз

3. Хірургічна стоматологія:

А) Запальні захворювання щелепно-лицьової ділянки:

65. глибокі та поверхневі флегмони, абсцеси
66. лімфаденіти
67. неврит трійчастого нерва, лицевого нерва, невралгії
68. неодонтогенні запальні процеси
69. одонтогенний гайморит
70. пародонтити, періодонтити, альвеоліти, періостити, остеомієліти; перікоронарити
71. запальні захворювання слинних залоз
72. специфічні запальні процеси (туберкульоз, сифіліс, актиномікоз)

Б) Травми щелепно-лицьової ділянки:

73. травми зубів і кісток лицевого скелету
74. травми м'яких тканин, язика та СОПР
75. вогнепальні поранення та невогнепальні ушкодження тканин щелепно-лицьової локалізації; черепно-щелепно-лицеві ушкодження
76. термічні, хімічні, електричні та променеві ушкодження тканин щелепно-лицьової локалізації; комбінована травма

В) Захворювання скронево-нижньощелепного суглоба (СНЩС):

77. артрити, артрозо-артрити, артрози
78. анкілози

79. дисфункції СНЩС, вивихи та контрактури нижньої щелепи

Г) Пухлини та пухлиноподібні утворення СОПР, слинних залоз, м'яких тканин щелепно-лицевої локалізації та шиї, кісток лицевого скелету:

80. доброякісні пухлини та пухлиноподібні утворення

81. передракові захворювання та злоякісні пухлини СОПР, слинних залоз, м'яких тканин щелепно-лицевої локалізації та шиї, кісток лицевого скелету

Д) Вроджені та набуті дефекти і деформації тканин голови та шиї

82. аномалії розвитку зубів, вроджені деформації щелеп, дефекти та деформації кісток лицевого скелету, поєднані аномалії та деформації мозкового та лицевого скелету і зубо-щелепної системи

83. вроджені дефекти та деформації м'яких тканин голови та шиї

84. набуті дефекти та деформації м'яких тканин щелепно-лицевої локалізації та шиї, кісток лицевого скелету

85. вікові зміни м'яких тканин обличчя та шиї, вертикальна та горизонтальна атрофія альвеолярних відростків щелепних кісток, адентії, рецесія ясен

86. косметичні дефекти та деформації органів і тканин голови та шиї

Е) Диспластичні захворювання щелепно-лицевої локалізації

87. дистрофічні захворювання тканин пародонта

88. сіалози

89. диспластичні захворювання м'яких тканин голови та шиї

Є) Нейростоматологічні захворювання

90. неврити, невралгії трійчастого нерва

4. Ортопедична стоматологія:

91. часткова втрата зубів

а) дистально обмежені дефекти зубних рядів

б) дистально необмежені дефекти зубних рядів

92. повна втрата зубів

93. надмірне стирання зубів

94. дефекти коронкової частини зубів

95. повне руйнування коронкової частини зуба

96. зубощелепні деформації

97. парафункції жувальних м'язів

98. травматична оклюзія

99. травми та дефекти щелеп, носа, вуха, орбіт, комбіновані дефекти

100. захворювання СНЩС

101. дисфункції СНЩС

5. Ортодонтія

А) аномалії окремих зубів:

102. розмірів

103. форми

104. кількості

105. ретенція

Б) аномалії положення зубів:

106. діастеми та трєми

107. скупченість зубів

108. тортоаномалія

109. вестибуло-оральне положення зубів, дистопія, транспозиція, супра- інфрапозиція

В) сагітальні аномалії прикусу:

110. прогенія (мезіальний) (скелетна, зубоальвеолярна)

111. прогнатія (дистальний) (скелетна, зубоальвеолярна)

Г) вертикальні аномалії прикусу:

112. відкритий (скелетна, зубоальвеолярна)

113. глибокий (скелетна, зубоальвеолярна)

Д) трансверзальні аномалії прикусу:

114. перехресний (одно - або двосторонній, зі зміщенням, або без зміщення нижньої щелепи) (скелетна, зубоальвеолярна).

Список 2.1 (основні стоматологічні захворювання)

1. некаріозні ураження зубів
2. карієс тимчасових та постійних зубів
3. захворювання пульпи тимчасових та постійних зубів
4. періодонтит тимчасових та постійних зубів
5. папіліт
6. гінгівіт
7. пародонтит
8. пародонтоз
9. травматичні ураження
10. аутоінфекційні хвороби СОПР (гострий афтозний стоматит, герпетичні, виразково-некротичні, кандидозні ураження СОПР)
11. вторинні бактеріальні захворювання (дифтерія, туберкульоз, сифіліс, гонорея)
12. прояви імунодефіцитних станів на СОПР (СНІД)
13. алергійні ураження
14. альвеоліт
15. перікоронарит
16. періостит
17. лімфаденіт
18. травматичні пошкодження м'яких тканин обличчя
19. гострий та звичний вивих нижньої щелепи
20. неускладнені переломи верхньої та нижньої щелепи
21. дефекти коронкової частини зубів
22. часткова та повна відсутність зубів

Список 3. Фізіологічні стани та соматичні захворювання, що потребують особливої тактики ведення пацієнта

А) Фізіологічні стани:

1. вагітність

Б) Хвороби крові та кровотворних органів:

2. анемії
3. гемофілія
4. лейкемії
5. тромбоцитопенічна пурпура

В) Серцево-судинні захворювання:

6. артеріальна гіпертензія
7. інфекційний ендокардит
8. вади серця
9. серцева недостатність
10. серцева аритмія
11. наявність кардіостимулятора

Г) Психічні порушення:

12. гострий психоз, в т.ч. алкогольний делірій
13. епілепсія

Д) Хвороби дихальної системи та середостіння:

14. бронхіальна астма

Ж) Патологія ЛОР органів:

15. тонзиліт
16. риніт
17. синусіт
18. викривлення носової перетинки

Ж) Хвороби ендокринної системи:

19. цукровий діабет
20. хвороби щитоподібної залози

З) Патології скелетно-м'язової системи та сполучної тканини:

21. системні васкуліти (геморагічний васкуліт)
22. ревматоїдний артрит
23. порушення постави

Е) Інфекційні і паразитарні хвороби:

24. ВІЛ-інфекція /СНІД
25. вірусні гепатити
26. дифтерія
27. правець
28. сибірка
29. туберкульоз різної локалізації
30. холера
31. чума
32. гонорея
33. сифіліс

Список 4 (невідкладні стани):

1. асфіксія (у т.ч. новонароджених)
2. гіпертонічний криз
3. гостра дихальна недостатність
4. гостра серцева недостатність
5. гостре отруєння
6. «гострий» живіт
7. електротравма
8. непритомність
9. зовнішня кровотеча
10. колапс
11. кома
12. набряк гортані
13. набряк Квінке
14. опіки та обмороження
15. судоми
16. утоплення
17. фізіологічні пологи
18. шок
19. травма кісток

Список 5 (лабораторні та інструментальні дослідження):

1. аналіз пунктату новоутворень м'яких тканин і кісток
2. гістоморфологічне дослідження біоптату лімфатичних вузлів, слинних залоз, слизових оболонок, м'яких тканин
3. аналіз вмісту глюкози у крові
4. вивчення контрольно-діагностичних моделей щелеп
5. вивчення функцій ЗЩД (дихання, ковтання, мовлення, жування та СНЩС)
6. загальний аналіз крові
7. загальний аналіз сечі
8. біохімічний аналіз крові
9. імунологічне дослідження при стоматологічних захворюваннях
10. аналіз коагулограми
11. інтерпретація променевої діагностики черепа, зубощелепного апарату, слинних залоз
12. цитологічне дослідження органів та тканин зубощелепного апарату
13. мікробіологічне дослідження ротової рідини, мазків зі СОПР, пародонта
14. функціональна діагностика стану порожнини рота (люмінісцентна, реопародонтографія, стоматоскопія, капіляроскопія, вакуумна проба та ін.).

Список 6 (медичні маніпуляції)

1. виконувати штучне дихання
2. виконувати непрямий масаж серця
3. фіксувати язик
4. здійснювати тимчасову зупинку зовнішньої кровотечі
5. проводити первинну хірургічну обробку ран
6. промивати шлунок, кишечник
7. проводити транспортну іммобілізацію
8. проводити ін'єкції лікарських речовин (внутрішньом'язове, підшкірне, внутрішньовенне струминне та крапельне введення)

9. вимірювати артеріальний тиск
10. проводити первинний туалет новонародженого
11. визначати групу крові, резус-належність

Список 7 (стоматологічні маніпуляції)

1. альвеолотомія
2. ампутація пульпи тимчасових та постійних зубів
3. антропометричні дослідження моделей щелеп
4. вибіркоче пришліфування зубів, вирівнювання оклюзійної поверхні, оклюзограма, заповнення пародонтограми
5. виготовлення тимчасових шин та шинування при переломах зубів, альвеолярних відростків та щелеп
6. видалення зубних нашарувань
7. визначення кислотостійкості емалі зубів (ТЕР, КОШРЕ, СКТ-тест)
8. визначення та фіксація центрального співвідношення
9. визначення симптому Цилінського
10. визначення конструктивного прикусу
11. визначення сагітального зазору
12. визначення вертикального зазору
13. визначення ознак ортогнатичного прикусу та його різновидів
14. визначення ознак патологічних видів прикусів
15. вправлення вивиху нижньої щелепи
16. герметизація фісур
17. діагностичне використання барвників
19. екстирпація пульпи тимчасових та постійних зубів
20. електроодонтодіагностика
21. використання засобів локальної дії при лікуванні захворювань пародонта та СОПР
22. місцеве знеболювання при лікуванні стоматологічних захворювань різними методами (аплікаційне, інфільтраційне, провідникове)
23. зняття штучних коронок
24. зубозберігаючі оперативні втручання при періодонтитах
25. зупинка кровотечі після видалення зуба
26. глибоке фторування твердих тканин тимчасових зубів
27. корекція часткових та повних знімних протезів
28. корекція і активація знімних ортодонтичних апаратів
29. кюретаж лунки
30. кюретаж пародонтальних кишень
31. медикаментозна обробка уражених ділянок слизової оболонки порожнини рота та пародонта
32. накладання та видалення тимчасових пломб і герметичних пов'язок при лікуванні карієсу, пульпіту, періодонтиту
33. накладання кофердаму
34. накладання щелепно-лицевих апаратів (репозійних, формуючих, заміщуючих та фіксуючих)
35. obturaція кореневих каналів тимчасових та постійних зубів різними матеріалами
36. отримання анатомічних та функціональних відбитків різним відбитковим матеріалом
37. отримання моделей щелеп
38. отримання відбитків з внутрішньокісткових імплантатів
39. паралелометрія при плануванні конструкції бюгельного протеза

40. перевірка конструкції протеза при частковій та повній відсутності зубів
41. періостотомія
42. пломбування каріозних порожнин тимчасових та постійних зубів різними пломбувальними матеріалами
43. покриття зубів лікувальними та профілактичними лаками, гелями, десенситайзерами
44. препарування зубів під металеву штамповану, пластмасову суцільнолиту, суцільнолиту комбіновану, безметалеву коронку
45. препарування зубів під вкладки та вініри
46. препарування та очищення кореневих каналів тимчасових та постійних зубів
47. препарування кореня зуба під штифтову конструкцію
48. препарування каріозних порожнин тимчасових та постійних зубів з урахуванням і виду пломбувального матеріалу
49. припасування різних видів штучних коронок
50. проведення інтрадентального електрофорезу
51. проведення лігатурного зв'язування зубів
52. проведення професійної гігієни порожнини рота
53. проведення професійної гігієни в ділянці імплантів
54. проведення фізіологічної сепарації
55. проведення пародонтального зондування
56. пряме і непряме покриття пульпи
57. реєстрація положення верхньої щелепи за допомогою лицевої дуги
58. розкриття пародонтального абсцесу
59. розріз та висічення капюшона при перікоронариті
60. складання алгоритму ІГПР
61. тимчасова іммобілізація при переломах щелеп
62. типове та атипове видалення тимчасових та постійних зубів
63. цистотомія
64. фіксація коронок і мостоподібних протезів
65. фіксація ортодонтичного кільця, коронки
66. фіксація центрального співвідношення при II, III, IV групах дефектів
67. хірургічна обробка ран м'яких тканин обличчя в межах однієї анатомічної ділянки
68. шліфування та полірування пломб з усіх видів пломбувальних матеріалів

Завідувач кафедри стоматології



Юрій ЛАХТІН

Керівник робочої проєктної групи (гарант освітньої програми)



Павло МОСКАЛЕНКО

ПОГОДЖЕНО:

Проректор з НПР



Інна ШКОЛЬНИК